

远程学习中社会性交互质量的控制策略

崔佳¹ 马峥涛¹ 杜向丽²

(1. 中国地质大学长城学院学工处, 河北 保定 071000;

2. 长治市劳动和社会保障局, 山西 长治 046100)

摘要: 远程教学中的社会性交互, 为学习者提供了思考、获得支持以及参与问题解决的机会。本文就社会性交互的理论基础及其意义做了初步分析, 并推荐了几种进行社会性交互的工具, 探讨了影响社会性交互质量的因素, 并对如何保障社会性交互的质量提出了几点建议。

关键词: 社会性交互; 交互质量; 控制策略

中图分类号: G728

文献标识码: A

文章编号: 1672-0385(2008)06-0034-04

社会性交互是远程教学中的一个重要环节^[1], 它为学习者提供了思考、获得支持和帮助以及参与问题解决的机会^[2], 但是在远程教学中, 教学活动和学习活动是时空分离的, 学生不能像在传统课堂中一样, 面对面的听教师讲课, 与教师进行直接的交流, 教师也不能通过观察或直接提问等方式得到学生的即时反馈, 因此如何提高社会性交互的有效性成为了远程教学中需要解决的关键问题之一。

一、社会性交互的意义

社会性交互是远程学习的一种重要的学习形式, 学习者和教师通过对同一焦点的关注以及对信息进行批判性的思考和讨论来实现有效的社会性交互^[3], 那么它究竟都在哪些方面对远程学习产生影响呢?

(一) 认知

学习者在社会性交互的过程中能够提供或者获得他人所提供的信息资源、共享他人所具有的经验, 得到他人对某一问题的不同见解^[4], 在此过程中, 学习者发生认知冲突, 与其他学习者或者教师产生争论, 并在此基础上通过协商建构共同的知识, 同时能够从他们的学习策

略中获得启示, 使学习者学会学习。

(二) 情感

远程学习本身的时空分离特性容易使学习者感受到孤独, 产生自己在孤军奋战的错觉。而学习者通过社会性交互在讨论问题的同时能够获得归属感, 心理上产生安定, 同时来自其他学习者和教师的理解、支持能够激发学习者的学习动机, 帮助他们克服各种困难, 加强坚持进行远程学习的信念。

(三) 社会交往能力

在远程学习中, 具有相同兴趣爱好或者研究同一问题的学习者之间进行交流、合作和竞争, 通过不断的表达与理解他人的观点, 能够培养学习者的沟通、理解等社会交往能力。并且在这种相互监督的环境中能够培养学习者的自我监控能力, 使学习者对自己学习活动中的言行有一个冷静的认识。

二、社会性交互的理论基础

(一) 马斯洛的需要层次理论

马斯洛将人的需要分为五种, 即生理的需要、安全的需要、社交的需要、尊重的需要以及自我实现的需要。社交的需要也叫归属与爱

收稿日期: 2008-10-08

作者简介: 崔佳(1982-), 女, 汉族, 河北保定人, 硕士, 研究方向为教学设计。

马峥涛(1970-), 男, 汉族, 河北涪源人, 学士, 讲师, 研究方向为思想政治教育。

杜向丽(1980-), 女, 汉族, 山西长治人, 硕士, 研究方向为数字化资源的设计与开发。

的需要,是指个人渴望与他人的感情联系,渴望在他的团体中有一个位置^[5],得到家庭、朋友、同事的关怀、爱护、理解,是对友情、信任、温暖、爱情的需要。社交的需要比生理和安全的需要更细微、更难捉摸。它包括:①社交欲。希望和同伴或其他学习者保持友谊与忠诚的伙伴关系,希望得到互爱等,是个人想与他人交流思想感情、沟通信息的需要。②归属感。希望有所归属,成为团体的一员,在个人有困难时能互相帮助,希望有熟识的友人能倾吐心里话、说说意见,甚至发发牢骚,体现在互相信任、深深理解和相互给予上,包括给予和接受爱。远程学习中学习者之间以及学习者与教师之间都处于一种“准分离”状态,要满足学习者的社交的需要,社会性交互是必要的手段。

(二) 建构主义学习理论

建构主义学习理论认为学习是在一定的情境即社会文化背景下,借助其他人的帮助即通过人际间的协作活动而实现的意义建构过程,因此建构主义学习理论认为“情境”、“协作”、“会话”和“意义建构”是学习环境中的四大要素。其中,“会话”是学习过程中不可缺少的环节,学习小组成员之间必须通过会话商讨如何完成规定的学习任务的计划。此外,建构主义学习理论认为,每个人都在以自己的经验为背景建构对事物的理解,要使学习者超越自己的认识,看到那些与自己不同的见解,就必须通过“会话”,因此,“会话”是达到意义建构的重要手段之一^[6]。在远程学习中,由于缺乏教师对学习者的面对面的指导和交流,就更需要不同的学习者和教师之间进行交流,共同完成学习任务,完善对知识的理解。

三、社会性交互的工具^[7]

(一) 基于BBS或聊天室的讨论区

网上教学平台大多提供多种支持学习者之间以及师生之间交互的工具,如公告栏、聊天室、BLOG、课程专用讨论区和主题讨论区等,其中部分系统还提供交互过程的历史记录。例如:平台WEB CT不仅能够提供聊天室和讨论区而且还能够记录学习者的学习过程。

(二) 基于计算机网络的视频或者音频会议

系统

随着网络带宽的扩充,许多平台提供了基于计算机网络的音频和会议系统,通过这种系统,身处异地的学习者能够同时进行视频或语言的交流,是一种很有效的交互工具。但是由于目前我国宽带网的覆盖范围还很小,基于计算机网络的视频或者音频会议系统在我国远程教育中尚未普及。

(三) 计算机协同工作系统

计算机协同工作系统支持异地的学习者使用同一软件对同一文件一起进行编辑、修改,每个学习者都可以看到文件被实时编辑的全过程,这有利于远程学习者像在传统学习环境中一样合作完成某项任务。

(四) 仿真交互社区

仿真交互社区是利用多媒体技术模拟现实场景的交互工具和交互环境,它允许学习者选择不同类型的图像作为自己的形象代表,并利用各类场景代表不同的功能。这类交互社区能够强化教育社区的真实感,更吸引学习者,从而促进个性交互和社会性交互。

(五) 在线答疑系统

在线答疑系统提供了一系列网络辅助课程教学功能,主要是促进教师与学习者之间的交互,及时帮助学习者解决学习过程中的问题,活跃学习者的思维,调动学习的积极性。

四、影响社会性交互有效性的因素

远程学习中的社会性交互系统是由作为交互体的教师和学习者通过社会性交互工具来实现的,课程内容、学习任务以及情感支持是他们交互的内容,这些都会对社会性交互的有效性产生影响。

(一) 学习者

学习者的社会阶层,社会交往能力以及群体关系等社会特征;兴趣、动机、情感、意志和性格等非智力因素;学习者的参与程度以及知识基础、认知能力、认知结构变量等智力因素都会对他们在社会性交互中的表现产生影响^[8]。

(二) 教师

有研究表明教师在社会性交互中扮演着重要的角色^[9]。教师的支持方式、投入方式和反

馈行为起着关键作用,对于整个社会性交互的调控以及学习者动机的激发都有影响。

(三) 交互工具

交互工具的交互性,如何适当组织多种交互工具以结合使用以及硬软件支持系统的稳定性都会影响社会性交互的质量。

(四) 交互内容

课程本身的性质,交互主题的性质和难度,交互小组的大小和方法,交互中是否有情感的投入等都与社会性交互的有效性相关。

(五) 交互设计

是否具有社会性交互设计的意识是进行交互的基础^[10]。因此,除了交互内容之外,社会性交互的速度、频度、关注的连续性以及诸如监督、评价的外部监控等要素都会影响社会性交互的有效性。

五、社会性交互质量的控制策略

既然已经肯定了社会性交互的作用,那么接下来就应该考虑如何设计、激发和维持社会性交互,以及教师和学习者在提高社会性交互质量中所起到的作用,笔者提出了以下几点建议。

(一) 同步、异步交互工具的协调使用

同步、异步交互对学习者的作用具有很大的差异。同步交互在激发学习者学习动机方面具有显著的优势,其交互的内容主要是一般社会性交互的内容和较低水平的与主题相关的讨论和反应^[11],但是它不利于学习者产生深刻的思想。而在异步交互过程中,可以解决这个问题,学习者有足够的时间去消化他人的观点并整理组织自己的观点,但是,在异步交互过程中学习者容易由于得不到及时的反馈而对讨论主题减少兴趣,很难长时间维持学习者的动机,从而降低交互的水平。因此,建议同步、异步交互工具协调使用。

(二) 确定交互的“度”

在远程学习中,交互作用是最重要的,但也不是说交互越多越好,应该把握它的频度,有研究^[12]表明学习效果与交互时间的关系,如图1所示,这说明适当水平的交互能够激发学习者的学习动机,提高学习效果,而过多的交互就不能保证学习者有时间进行思考和记录学

习信息,偏离了网络学习的基本目标,降低学习效果,因此在网络教学中应当控制交互的数量和水平。

而且一般认为交互的速度越快,越有助于交互的有效性。及时的反馈能够增进交互主体的信心,提高兴趣。然而交互的速度也不是越快越好,速度过快容易使学习者无法完全理解交互的内容,从而引起困扰,阻碍交互的顺利进行,造成负面影响。

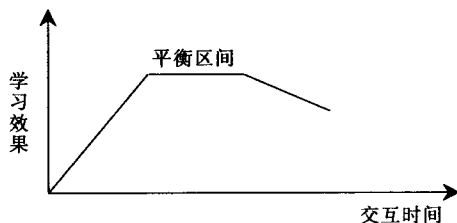


图1 学习效果与交互时间的关系

(三) 在交互信息中加入情感的因素

网络教学交互信息不仅包括知识性的信息,还应加入情感性的信息。因为网络教学的目的在扩展学习者的认知结构之外还包括满足学习者的情感需要,通过一定的情感交流,使学习者感受到归属感和尊重,同时也可以增强学习的信心,从而促进学习效果的提高。

(四) 学习者应该为社会性交互所作的贡献

首先,学习者应该积极的参与到交互过程中,与其他学习者和教师共享不同的见解,解决问题,并努力表现出对远程学习方式的兴趣^[13]。

其次,学习者也要积极的对其他学习者或者教师进行反馈,提出建设性的建议,参与相关的小组讨论并对自己的言论和小组的成就负责。

再次,学习者应该主动进行情感性的交流,要有耐心,学会赞扬和鼓励其他人,营造一种温馨的学习氛围。

最后,学习者应该学会运用简洁的语言表达自己的思想,并能够辨析、理解其他人的观点而避免无用信息带来的不必要干扰。

(五) 教师应该为社会性交互所作的贡献

首先,教师也应该积极的参与到交互过程中,对整个交互过程进行调控,创造一种鼓励

创造性和自我指导性的学习氛围, 确保讨论以适当的步调, 围绕某个中心有建设性的进行, 但是如果教师主宰了社会性交互的全过程, 也会使学习者由主动交互者变为被动的接受者, 影响他们参与交互的积极性。

其次, 教师应该具备交互的设计和组织的知识, 否则很容易造成交互的混乱。因为许多交互都是在教师的安排和组织下发生的, 甚至有时交互的主题都是由教师建议后学习者选择决定的, 而交互的形式通常也是由教师决定的^[14]。

再次, 教师应该帮助学习者, 给予他们最有效的技术支持, 及时的做出与他们所提出的问题相关的反馈, 对学习者的讨论的内容进行总结, 提供可靠的资源等^[15]。

最后, 教师需要连续性的关注学习者的学习、生活, 体恤学习者的心情, 时刻做到与他们同感, 失败的时候鼓励他们, 成功的时候表扬他们。

参考文献:

- [1] Roblyer, M. D., & Leticia Ekhaml. How Interactive are YOUR Distance Courses? A Rubric for Assessing Interaction in Distance Learning. Available: <http://www.westga.edu/~distance/roblyer32.html>
- [2] Brooks, J. G., & Brooks, M. G. (1999). In search of understanding: The case for constructivist classrooms. Alexandria, VA: Association for Supervision and Curriculum Development.
- [3] [5] 黄希庭. 心理学导论 [M]. 北京: 人民教育出版社, 1991: 188.
- [4] [6] 陈琦, 刘儒德. 当代教育心理学 [J]. 北京: 北京师范大学出版社, 1997: 100 - 104.
- [7] [8] 陈丽. 计算机网络中学生间社会性交互的规律 [J]. 中国远程教育, 2004 (6).
- [9] Mason, R. (1991). Analyzing computer conferencing interactions. International Journal of computers in Adult Education and Training, 2 (3), 161 - 173.
- [10] 刘晓娟, 于芬. 网络社区中的社会性交互 [J]. 中小学电教, 2005 (1).
- [11] [14] 李爽, 陈丽, 郑勤华. 基于网上教学的案例研究——对网络交互质量的分析 [J]. 中国电化教育, 2001 (7).
- [12] 冯丽樱. 谈远程教育中交互的有限性 [J]. 江西广播电视大学学报, 2004 (5).
- [13] [15] Burge, E. J. (1994). learning in a computer conferenced contexts : The learners' perspective. journal of Distance Education, 9 (1), 19 - 43.